

UCHWAŁA Nr ..XLVII..289/2018....

RADY POWIATU ŁOWICKIEGO

z dnia ....28...marca...2018r.

**w sprawie przyjęcia „Powiatowego Programu Rozwoju Pieczy Zastępczej na lata  
2018-2020” w Powiecie Łowickim**

Na podstawie art. 180 pkt 1 ustawy z dnia 9 czerwca 2011r o wspieraniu rodziny i systemie pieczy zastępczej (tj. Dz. U. z 2017 poz. 697, zm. poz. 60, poz. 1292, poz. 2217 oraz z 2018r. poz. 107) oraz w związku z art. 12 pkt. 11 ustawy z dn. 5 czerwca 1998r. o samorządzie powiatowym (t.j. Dz. U. z 2017r. poz. 1868, z 2018r. poz. 130) Rada Powiatu Łowickiego uchwala, co następuje:

§ 1. Przyjmuje się „Powiatowy Program Rozwoju Pieczy Zastępczej na lata 2018-2020 w Powiecie Łowickim”, w brzmieniu stanowiącym załącznik do niniejszej uchwały.

§ 2. Wykonanie uchwały powierza się Zarządowi Powiatu Łowickiego.

§ 3. Uchwała wchodzi w życie z dniem podjęcia.

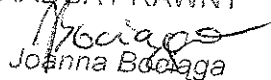
PRZEWODNICZĄCY RADY

  
Krzysztof Górski

DYREKTOR  
Powiatowego Centrum Pomocy Rodzinie  
w Łowiczu

  
Robert Wójcik

RADCA PRAWNY

  
Joanna Bodała

## **UZASADNIENIE:**

Zgodnie z artykułem 180 pkt 1 ustawy z dn. 9 czerwca 2011 roku o wspieraniu rodziny i systemie pieczy zastępczej (tj. Dz. U. z 2017 poz. 697, zm. poz. 60, poz. 1292, poz. 2217 oraz z 2018r. poz. 107) do zadań powiatu należy opracowanie i realizacja trzyletnich programów dotyczących rozwoju pieczy zastępczej. Ostatnio przyjęty program obowiązywał na lata 2015-2017 zatem zaistniał obowiązek opracowania i przyjęcia programu na kolejne lata. Program zawiera zadania powiatu zawarte w ustawie, w tym określenie całorocznego limitu zawodowych rodzin zastępczych. Trzyletni program rozwoju pieczy zastępczej na lata 2018-2020 stanowi podstawę efektywnego rozwoju systemu pieczy zastępczej.

Załącznik do  
Uchwały Nr ..XLVII/289/2018  
Rady Powiatu Łowickiego  
z dnia 28. marca 2018r.

**POWIATOWY PROGRAM  
ROZWOJU PIECZY ZASTĘPCZEJ  
NA LATA  
2018-2020**

ŁOWICZ 2018r.



## SPIS TREŚCI

1. WSTĘP .....	2
2. RODZINA W KONTEKŚCIE PRZEPISÓW PRAWA.....	2
3. CHARAKTERYSTYKA I ANALIZA RDZINNEJ ORAZ INSTYTUCJONALNEJ PIECZY ZASTĘPCZEJ W POWIECIE ŁOWICKIM.....	4
3.1. Formy pieczy zastępczej. Rola organizatora rodzinnej pieczy zastępczej .....	5
3.2. Charakterystyka i analiza rodzin zastępczych w powiecie łowickim .....	9
3.3. Liczba rodzin zastępczych w powiecie łowickim .....	9
3.4. Charakterystyka instytucjonalnej pieczy zastępczej w powiecie łowickim .....	11
4. CEL PROGRAMU.....	13
5. ZADANIA PROGRAMU .....	13
6. LIMIT RODZIN ZASTĘPCZYCH ZAWODOWYCH .....	15
7. ZAKŁADANE REZULTATY REALIZACJI PROGRAMU .....	15
8. ŹRÓDŁA FINANSOWANIA PROGRAMU .....	16
9. BENEFICJENCI PROGRAMU .....	16
10. REALIZATORZY PROGRAMU .....	16
11. MONITORING I EWALUACJA PROGRAMU .....	17



## 1. WSTĘP

Podstawą opracowania Powiatowego Programu Rozwoju Pieczy Zastępczej jest art. 180 pkt. 1 ustawy z dnia 9 czerwca 2011r. o wspieraniu rodziny i systemie pieczy zastępczej (tj. Dz. U. z 2017 r. poz. 697 ze zm.).

Powiat jest zobowiązany do opracowania i realizacji 3-letnich powiatowych programów dotyczących rozwoju pieczy zastępczej, zawierających między innymi coroczny limit rodzin zastępczych zawodowych. Poprzedni program obowiązywał na lata 2015-2017, w związku z jego wygaśnięciem zachodzi konieczność opracowania kolejnego programu, który jest kontynuacją dotychczas realizowanego programu.

## 2. RODZINA W KONTEKŚCIE PRZEPISÓW PRAWA

Akty prawa międzynarodowego dotyczącego rodziny wskazują na zobowiązania państwa w zakresie opieki i stworzenia odpowiednich warunków dla rodziny, jej powstania, rozwoju, funkcjonowania i spełniania przez nią wszystkich ważnych społecznie ról.

Wśród zasad prawa rodzinnego w Polsce podstawowe znaczenie ma zasada dobra dziecka. Sprowadza się ona do zapewnienia dziecku maksymalnej ochrony, w zakresie jego interesów osobowych, jak i majątkowych. Wyrazem tej zasady jest zobligowanie publicznych i prywatnych instytucji pomocy społecznej, sądów oraz władz administracyjnych do kierowania się w swojej działalności dyrektywą najlepszego zabezpieczenia interesów dziecka.

Do najważniejszych źródeł prawa rodzinnego wydanych w Polsce zalicza się m. in.:

- 1) Konstytucję Rzeczypospolitej Polskiej z dnia 2 kwietnia 1997 roku, (tj. Dz. U. z 1997r. Nr 78, poz. 483, z 2001 r. Nr 28, poz. 319, z 2006 r. Nr 200, poz. 1471, z 2009r., Nr 114, poz. 946);
- 2) Ustawę Kodeks Rodzinny i Opiekuńczy z dnia 25 lutego 1964 roku wraz z przepisami wprowadzającymi (tj. Dz. U. z 2017r. poz. 682);
- 3) Ustawę Kodeks Cywilny z dnia 23 kwietnia 1964 roku (tj. Dz. U. z 2017r. poz. 459, 933, 1132);
- 4) Ustawę Kodeks Postępowania Cywilnego z dnia 17 listopada 1964 roku (tj. Dz.U. 2018r. poz. 155);
- 5) Prawo prywatne międzynarodowe - ustawę z dnia 4 lutego 2011 (tj. Dz. U. z 2015r. poz. 1792);
- 6) Ustawę z dnia 26 października 1982 roku o postępowaniu w sprawach nieletnich (tj. Dz. U. z 2016r. poz. 1654, z 2017r. poz. 773);
- 7) Ustawę z dnia 28 listopada 2003 roku o świadczeniach rodzinnych (tj. Dz. U. z 2017r. poz. 1952, z 2018r. poz. 107,138);
- 8) Ustawę z dnia 12 marca 2004 roku o pomocy społecznej (tj. Dz. U. z 2017r. poz. 1769,1985);
- 9) Ustawę z dnia 29 lipca 2005 roku o przeciwdziałaniu przemocy w rodzinie (tj. Dz. U. z 2015r. poz. 1390);
- 10) Ustawę z dnia 7 września 2007 roku o pomocy osobom uprawnionym do alimentów (tj. Dz. U. z 2017r. poz. 489,624, 777,952,1428);

- 11) Ustawę z dnia 9 czerwca 2011 roku o wspieraniu rodziny i systemie pieczy zastępczej (tj. Dz.U. z 2017r. poz. 697, 1292, 60, 2217, z 2018 poz. 107, 416).

Konstytucja zawiera kilka przepisów mających fundamentalne znaczenie dla prawnej ochrony rodziny. Formuluje ona także najważniejsze zasady prawa rodzinnego oraz gwarantuje wolność w wyborze dla swoich dzieci szkół innych niż publiczne oraz prawo do zapewnienia dzieciom wychowywania i nauczani moralnego i religijnego. Kodeks Rodzinny i Opiekuńczy – obejmuje swą regulacją całość stosunków rodzinnych, ustanawiając wobec małżonków obowiązek zaspokajania potrzeb rodziny, jaką założyli zawierając związek małżeński.

Przepisy ustawy o wspieraniu rodziny i systemie pieczy zastępczej określają zasady i formy wspierania rodziny przeżywającej trudności w wypełnianiu funkcji opiekuńczo-wychowawczych wraz z wspieraniem pieczy zastępczej oraz pomocy w usamodzielnianiu jej pełnoletnich wychowanków.

### **3. CHARAKTERYSTYKA I ANALIZA RODZINNEJ I INSTYTUCJONALNEJ PIECZY ZASTĘPCZEJ W POWIECIE ŁOWICKIM**

Do zadań powiatu (własnych i zleconych) z zakresu pieczy zastępczej należą w szczególności:

- 1) opracowanie i realizacja 3-letnich powiatowych programów dotyczących rozwoju pieczy zastępczej, zawierających między innymi coroczny limit rodzin zastępczych zawodowych;
- 2) zapewnienie dzieciom pieczy zastępczej w rodzinach zastępczych, rodzinnych domach dziecka oraz w placówkach opiekuńczo-wychowawczych;
- 3) organizowanie wsparcia osobom usamodzielnianym opuszczającym rodziny zastępcze, rodzinne domy dziecka oraz placówki opiekuńczo-wychowawcze i regionalne placówki opiekuńczo-terapeutyczne, przez wspieranie procesu usamodzielnienia;
- 4) tworzenie warunków do powstawania i działania rodzin zastępczych, rodzinnych domów dziecka i rodzin pomocowych;
- 5) prowadzenie placówek opiekuńczo-wychowawczych oraz placówek wsparcia rodzinnego o zasięgu ponadgminnym;
- 6) organizowanie szkoleń dla rodzin zastępczych, prowadzących rodzinne domy dziecka, rodzin pomocowych i dyrektorów placówek opiekuńczo-wychowawczych typu rodzinnego oraz kandydatów do pełnienia funkcji rodziny zastępczej, prowadzenia rodzinnego domu dziecka lub pełnienia funkcji dyrektora placówki opiekuńczo-wychowawczej typu rodzinnego;
- 7) organizowanie wsparcia dla rodzinnej pieczy zastępczej, w szczególności przez tworzenie warunków do powstawania: grup wsparcia i specjalistycznego poradnictwa;
- 8) wyznaczanie organizatora rodzinnej pieczy zastępczej;
- 9) zapewnienie przeprowadzenia przyjętemu do pieczy zastępczej dziecku niezbędnych badań lekarskich;



- 10) prowadzenie rejestru danych rodzin zastępczych;
- 11) kompletowanie we współpracy z właściwym ośrodkiem pomocy społecznej dokumentacji związanej z przygotowaniem dziecka do umieszczenia w rodzinie zastępczej albo rodzinnym domu dziecka;
- 12) finansowanie:
  - a) świadczeń pieniężnych dotyczących dzieci z terenu powiatu, umieszczonych w rodzinach zastępczych, rodzinnych domach dziecka, placówkach opiekuńczo-wychowawczych, regionalnych placówkach opiekuńczo-terapeutycznych, interwencyjnych ośrodkach preadopcyjnych lub rodzinach pomocowych, na jego terenie lub na terenie innego powiatu,
  - b) pomocy przyznawanej osobom usamodzielnianym opuszczającym rodziny zastępcze, rodzinne domy dziecka, placówki opiekuńczo-wychowawcze lub regionalne placówki opiekuńczo-terapeutyczne,
  - c) szkoleń dla kandydatów do pełnienia funkcji rodziny zastępczej, prowadzenia rodzinnego domu dziecka lub pełnienia funkcji dyrektora placówki opiekuńczo-wychowawczej typu rodzinnego oraz szkoleń dla rodzin zastępczych, prowadzących rodzinne domy dziecka oraz dyrektorów placówek opiekuńczo-wychowawczych typu rodzinnego,
- 13) sporządzanie sprawozdań rzeczowo-finansowych z zakresu wspierania rodziny i systemu pieczy zastępczej oraz przekazywanie ich właściwemu wojewodzie, w wersji elektronicznej, z zastosowaniem systemu teleinformatycznego;
- 14) przekazywanie do biura informacji gospodarczej informacji o powstawaniu zaległości dotyczącej odpłatności za pobyt dziecka w rodzinie zastępczej, realizacja zadań wynikających z rządowych programów wspierania rodziny i systemu pieczy zastępczej;
- 15) finansowanie pobytu dzieci (w pieczy zastępczej) cudzoziemców mających miejsce zamieszkania w Rzeczypospolitej Polskiej na podstawie zezwolenia na pobyt rezydenta długoterminowego Unii Europejskiej, uzyskania w RP statusu uchodźcy lub ochrony uzupełniającej, cudzoziemców mających miejsce zamieszkania i przebywających na terytorium RP na podstawie zezwolenia na pobyt stały.

Zadania powiatu w zakresie pieczy zastępczej starosta wykonuje za pośrednictwem Powiatowego Centrum Pomocy Rodzinie w Łowiczu oraz organizatora rodzinnej pieczy zastępczej, również PCPR na mocy Zarządzeniem Nr 38/2011 Starosty Łowickiego z dnia 28 grudnia 2011 roku.

### **3.1. Formy pieczy zastępczej. Rola organizatora rodzinnej pieczy zastępczej**

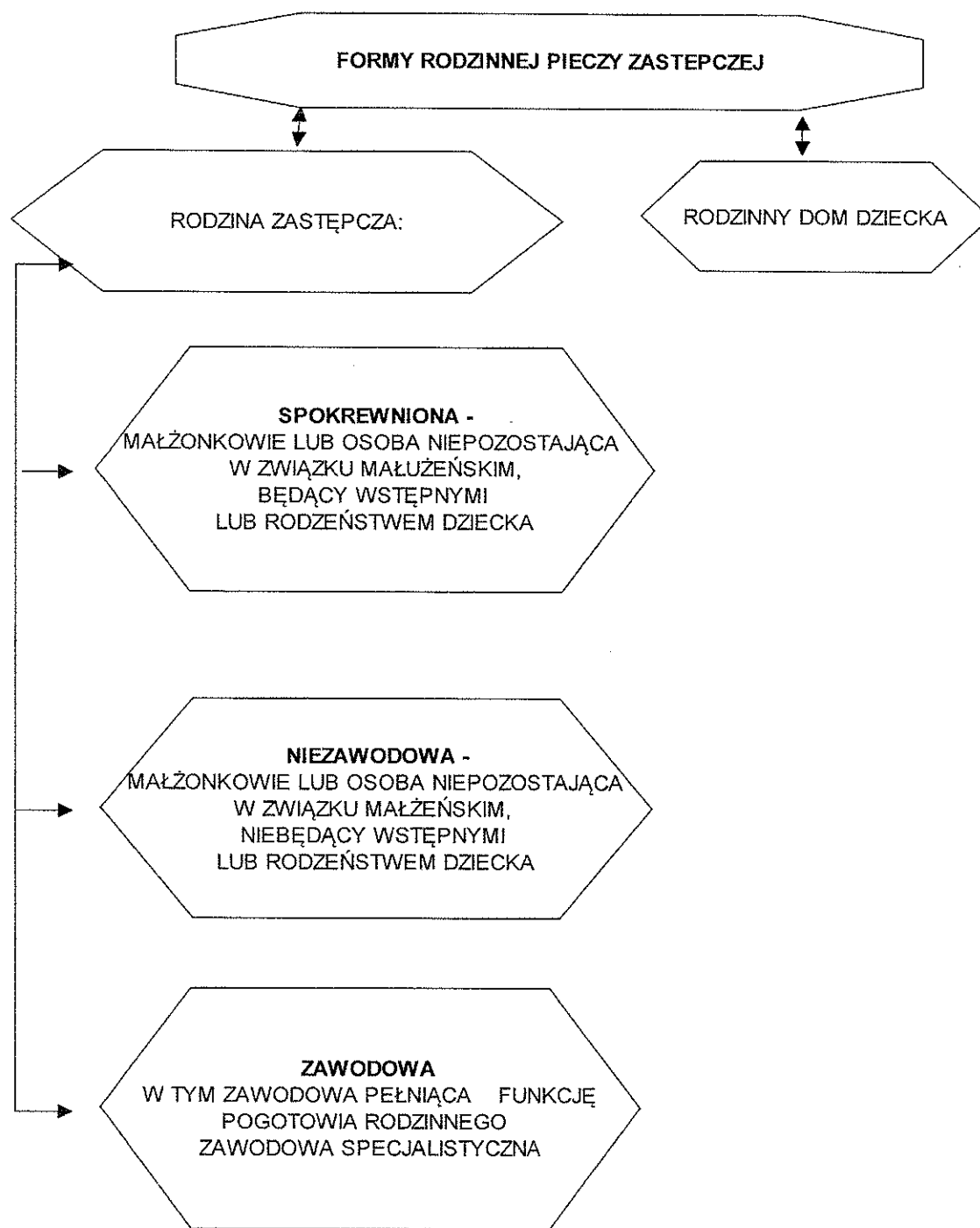
#### **Pieczą zastępczą zapewnia:**

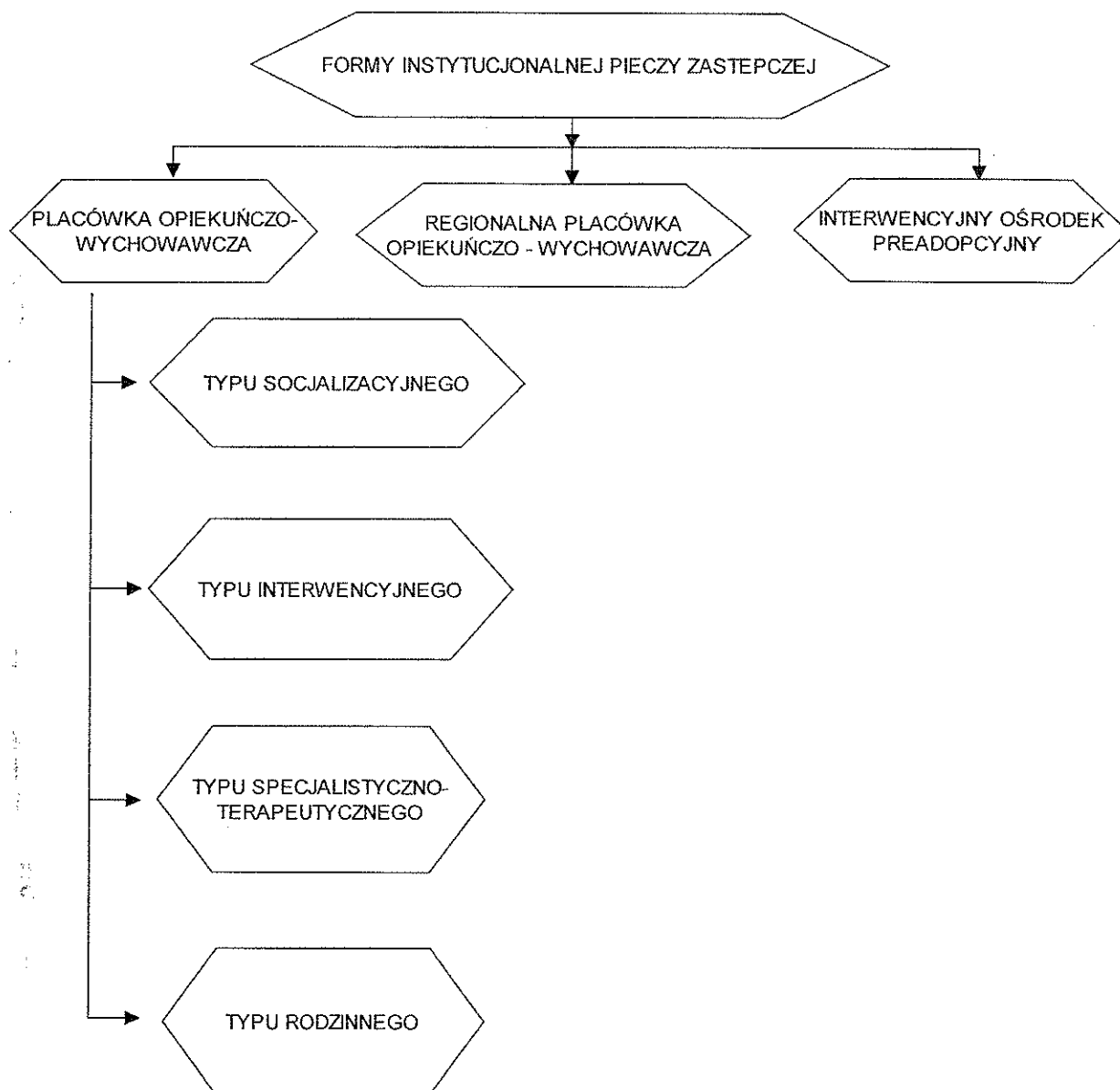
- 1) pracę z rodziną umożliwiającą powrót dziecka do rodziny lub gdy jest to niemożliwe - dążenie do przysposobienia dziecka, a w przypadku braku możliwości przysposobienia dziecka – opiekę i wychowanie w środowisku zastępczym;
- 2) przygotowanie dziecka do:

- a) godnego, samodzielnego i odpowiedzialnego życia,
  - b) pokonywania trudności życiowych zgodnie z zasadami etyki,
  - c) nawiązywania i podtrzymywania bliskich, osobistych i społecznie akceptowanych kontaktów z rodziną i rówieśnikami, w celu łagodzenia skutków doświadczania straty i separacji oraz zdobywania umiejętności społecznych,
- 3) zaspokojenie potrzeb emocjonalnych dzieci, ze szczególnym uwzględnieniem potrzeb bytowych, zdrowotnych, edukacyjnych i kulturalno-rekreacyjnych.

Pieczą zastępczą sprawowaną jest w dwóch formach:

- 1) rodzinnej;
- 2) instytucjonalnej.





Rozwój rodzinnych form pieczy zastępczej ma służyć ograniczeniu roli placówek opiekuńczo-wychowawczych. Instytucje te są, przejściowymi placówkami, docelowo do 14 dzieci, przeznaczonymi dla dzieci powyżej 10 roku życia, wymagających szczególnej opieki i mających trudności w przystosowaniu się do życia w rodzinie.

Umieszczenie dziecka poniżej 10 roku życia jest możliwe w przypadku, gdy w danej placówce opiekuńczo-wychowawczej umieszczona jest matka lub ojciec tego dziecka, gdy dotyczy to rodzeństwa lub gdy przemawia za tym stan zdrowia dziecka.

Zadaniami organizatora rodzinnej pieczy zastępczej z zakresu ustawy o wspieraniu rodziny i systemie pieczy zastępczej są w szczególności:

- 1) prowadzenie naboru kandydatów do pełnienia funkcji rodziny zastępczej zawodowej, rodziny zastępczej niezawodowej lub prowadzenia rodzinnego domu dziecka;
- 2) kwalifikowanie osób kandydujących do pełnienia funkcji rodziny zastępczej lub prowadzenia rodzinnego domu dziecka oraz wydawanie zaświadczeń kwalifikacyjnych zawierających potwierdzenie ukończenia szkolenia, opinię o spełnianiu warunków i ocenę predyspozycji do sprawowania pieczy zastępczej;

- 3) organizowanie szkoleń dla kandydatów do pełnienia funkcji rodziny zastępczej lub prowadzenia rodzinnego domu dziecka;
- 4) zapewnienie badań psychologicznych kandydatom do pełnienia funkcji rodziny zastępczej lub prowadzenia rodzinnego domu dziecka oraz rodzinom zastępczym i osobom prowadzącym rodzinne domy dziecka;
- 5) organizowanie szkoleń dla kandydatów do pełnienia funkcji dyrektora placówki opiekuńczo-wychowawczej typu rodzinnego, wydawanie świadectw ukończenia tych szkoleń oraz opinii dotyczącej predyspozycji do pełnienia funkcji dyrektora i wychowawcy w placówce opiekuńczo-wychowawczej typu rodzinnego;
- 6) zapewnienie rodzinom zastępczym oraz prowadzącym rodzinne domy dziecka szkoleń mających na celu podnoszenie ich kwalifikacji, biorąc pod uwagę ich potrzeby;
- 7) zapewnianie pomocy i wsparcia osobom sprawującym rodzinną pieczę zastępczą, w szczególności w ramach grup wsparcia oraz rodzin pomocowych;
- 8) organizowanie dla rodzin zastępczych oraz prowadzących rodzinne domy dziecka pomocy wolontariuszy;
- 9) współpraca ze środowiskiem lokalnym, w szczególności z powiatowym centrum pomocy rodzinie, ośrodkiem pomocy społecznej, sądami i ich organami pomocniczymi, instytucjami oświatowymi, podmiotami leczniczymi, a także kościołami i związkami wyznaniowymi oraz z organizacjami społecznymi;
- 10) prowadzenie poradnictwa i terapii dla osób sprawujących rodzinną pieczę zastępczą i ich dzieci oraz dzieci umieszczonych w pieczy zastępczej;
- 11) zapewnianie pomocy prawnej osobom sprawującym rodzinną pieczę zastępczą, w szczególności w zakresie prawa rodzinnego;
- 12) dokonywanie okresowej oceny sytuacji dzieci przebywających w rodzinnej pieczy zastępczej;
- 13) prowadzenie działalności diagnostyczno-konsultacyjnej, której celem jest pozyskiwanie, szkolenie i kwalifikowanie osób zgłaszających gotowość do pełnienia funkcji rodziny zastępczej zawodowej, rodziny zastępczej niezawodowej oraz prowadzenia rodzinnego domu dziecka, a także szkolenie i wpieranie psychologiczno-pedagogiczne osób sprawujących rodzinną pieczę zastępczą oraz rodziców dzieci objętych tą pieczą;
- 14) przeprowadzanie badań pedagogicznych i psychologicznych oraz analizy dotyczących kandydatów do pełnienia funkcji rodziny zastępczej lub prowadzenia rodzinnego domu dziecka;
- 15) zapewnianie rodzinom zastępczym zawodowym i niezawodowym oraz prowadzącym rodzinne domy dziecka poradnictwa, które ma na celu zachowanie i wzmocnienie ich kompetencji oraz przeciwdziałanie zjawisku wypalenia zawodowego;
- 16) zapewnienie koordynatorom rodzinnej pieczy zastępczej szkoleń mających na celu podnoszenie ich kwalifikacji;
- 17) przedstawianie Staroście i Radzie Powiatu corocznego sprawozdania z efektów pracy,
- 18) zgłaszanie do ośrodków adopcyjnych informacji o dzieciach z uregulowaną sytuacją prawną, w celu poszukiwania dla nich rodzin przysposabiających;
- 19) organizowanie opieki nad dzieckiem, w przypadku, gdy rodzina zastępcza, albo prowadzący rodzinny dom dziecka okresowo nie może sprawować opieki,

w szczególności z powodów zdrowotnych lub losowych albo zaplanowanego wypoczynku.

### **3.2. Charakterystyka i analiza rodzin zastępczych w powiecie łowickim**

Na terenie powiatu łowickiego funkcjonują trzy formy rodzin zastępczych: spokrewniona, niezawodowa, zawodowa. Na obecną chwilę nie ma rodzinnego domu dziecka, nie funkcjonuje żadna rodzina pomocowa.

Rodziny zastępcze są wspierane (na ich wniosek) między innymi poprzez koordynatorów rodzinnej pieczy zastępczej. Działanie to ma na celu ustalenie sytuacji przyjętego dziecka, sposobu sprawowania opieki, dbanie o zapewnienie dzieciom prawidłowych warunków rozwoju i wychowania, odpowiednich do jego stanu zdrowia i poziomu rozwoju. Ponadto rodziny zastępcze, rodzinne domy dziecka (na ich wniosek) mogą być wspierane przez rodziny pomocowe, gdy czasowo nie mogą pełnić swojej funkcji np. z powodu choroby.

Oprócz zapewnienia wsparcia merytorycznego dla osób pełniących funkcję rodziny zastępczej, bez względu na to czy to jest rodzina spokrewniona, niezawodowa, zawodowa, czy rodzinny dom dziecka powiat zobowiązany jest do ponoszenia wydatków na pokrycie kosztów pobytu dziecka w rodzinie zastępczej.

Rodzinie zastępczej przysługuje na każde umieszczone dziecko świadczenie na pokrycie kosztów jego utrzymania:

- 1) 660 zł miesięcznie w przypadku dziecka umieszczonego w rodzinie zastępczej spokrewnionej;
- 2) 1000 zł miesięcznie w przypadku dziecka umieszczonego w rodzinie zastępczej niezawodowej i zawodowej, rodzinnym dom dziecka.

Mimo podejmowanych działań mających na celu promocję rodzicielstwa zastępczego takich jak: spoty radiowe czy artykuły w lokalnej prasie, nie osiągnięto oczekiwanych rezultatów, ale działania te pozwoliły na utworzenie dwóch rodzin zastępczych. Nadal istnieje potrzeba tworzenia większej liczby niezawodowych i zawodowych rodzin zastępczych, w których będą mogły wychowywać się dzieci pozbawione opieki rodziców.

### **3.3. Liczba rodzin zastępczych w powiecie łowickim**

**Tab. 1:** Liczba rodzin zastępczych i dzieci przebywających w rodzinach zastępczych na terenie powiatu łowickiego w latach 2015-2017

<b>Rok</b>	<b>2015</b>	<b>2016</b>	<b>2017</b>
Ilość rodzin zastępczych, w tym:	93	91	81
Ilość dzieci w rodzinach zastępczych	131	128	108

**Tab. 2:** Liczba rodzin zastępczych na terenie powiatu łowickiego z podziałem na rodzaje rodzin w latach 2015-2017

Typ rodziny/rok	2015	2016	2017
Spokrewnione	59	59	54
Niezawodowe	30	28	24
Zawodowe	4	4	3
<b>Razem rodzin zastępczych</b>	<b>93</b>	<b>91</b>	<b>81</b>

**Tab. 3:** Liczba rodzin zastępczych zawodowych w latach 2015-2017

Typ rodziny/rok	2015	2016	2017	
Rodziny zastępcze zawodowe	4	4	3	
W tym:	Pełniące funkcję pogotowia rodzinnego	0	0	0
	Rodziny zawodowe specjalistyczne	0	0	0
<b>Razem</b>	<b>4</b>	<b>4</b>	<b>3</b>	

**Tab. 4:** Liczba dzieci w powiecie łowickim w rodzinach zastępczych w latach 2015-2017

Typ rodziny/rok	2015	2016	2017
Spokrewnione	78	79	67
Niezawodowe	37	34	29
Zawodowe	16	15	12
<b>Razem dzieci w rodzinach zastępczych</b>	<b>131</b>	<b>128</b>	<b>108</b>

**Tab.5:** Liczba dzieci w rodzinach zastępczych zawodowych w latach 2015-2017

Typ rodziny/rok	2015	2016	2017	
Rodziny zastępcze zawodowe	16	15	12	
W tym:	Pełniące funkcję pogotowia rodzinnego	0	0	0
	Rodziny zawodowe specjalistyczne	0	0	0
<b>Razem</b>	<b>16</b>	<b>15</b>	<b>12</b>	

**Tab. 6:** Liczba pełnoletnich wychowanków rodzin zastępczych z terenu powiatu łowickiego w latach 2015-2017

Rok	2015	2016	2017
Ilość	24	26	25

### 3.4. Charakterystyka instytucjonalnej pieczy zastępczej w powiecie łowickim

Na terenie powiatu łowickiego nie funkcjonują placówki opiekuńczo-wychowawcze. Dzieci z terenu powiatu umieszczane są w placówkach opiekuńczo wychowawczych funkcjonujących na terenie innych powiatów.

**Tab. 7:** Liczba dzieci w placówkach opiekuńczo-wychowawczych w latach 2015-2017

Liczba dzieci/rok	2015	2016	2017
Liczba dzieci/w placówkach opiekuńczo-wychowawczych	32	29	22

**Tab. 8:** Liczba dzieci w placówkach opiekuńczo-wychowawczych z terenu powiatu łowickiego w roku 2017

L.p.	Nazwa placówki/powiat	Liczba dzieci
1.	Placówka Opiekuńczo-Wychowawcza Nr 1 w Strobowie, Strobów 28, powiat skierniewicki	1
2.	Placówka Opiekuńczo-Wychowawcza Nr 2 w Strobowie, Strobów 28, powiat skierniewicki	1
3.	Dom Dziecka w Rawie Mazowieckiej, powiat rawski	2
4.	Powiatowy Zespół Placówek Opiekuńczo - Wychowawczych w Gostyninie, powiat gostyniński	3
5.	Powiatowy Zespół Placówek Pomocy Dziecku Rodzinie w Siennie, powiat lipski	3
6.	Placówka Opiekuńczo-Wychowawcza "Tęcza" w Kutnie	3
7.	Placówka Opiekuńczo-Wychowawcza we Franciszkowie, Franciszków 1, powiat kutnowski	2
8.	Pogotowie Opiekuńcze w Piotrkowie Trybunalskim, pow. piotrkowsko-trybunalski	2
9.	Placówka Opiekuńczo-Wychowawcza w Tomisławicach, Tomisławice 16, pow. sieradzki	1
10.	„TuliLuli” – Interwencyjny Ośrodek Preadopcyjny ul. Dąbrowskiego 87, Łódź	1
11.	Placówka Opiekuńczo-Wychowawcza Dom Dziecka w Żywnowie, Żywnów 137, pow. strzyżowski	1
12.	Ośrodek Interwencyjno-Socjalizacyjny w Bełchatowie, pow. bełchatowski	1
13.	Dom Dziecka Nr 1 w Zwierzyńcu, pow. zamojski	1
<b>Razem</b>		<b>22</b>

**Tab. 9:** Liczba pełnoletnich wychowanków placówek opiekuńczo-wychowawczych z terenu Powiatu Łowickiego w latach 2015-2017

Rok	2015	2016	2017
Ilość	18	15	12

**Tab. 10:** Liczba dzieci w rodzinach zastępczych i placówkach opiekuńczo-wychowawczych w powiecie ogółem w latach 2015-2017

Dzieci/rok	2015	2016	2017
Dzieci w rodzinach zastępczych	131	128	108
Dzieci w placówkach opiekuńczo-wychowawczych	32	29	22
<b>Razem dzieci w pieczy zastępczej</b>	<b>163</b>	<b>157</b>	<b>130</b>

#### **Wnioski z analizy pieczy zastępczej w powiecie łowickim w latach 2015-2017**

1. W latach 2015-2017 liczba dzieci umieszczonych w rodzinach zastępczych i placówkach opiekuńczo-wychowawczych miała tendencję spadkową, w 2017 roku zarówno dzieci w placówkach jak i rodzinach zastępczych było najmniej (130 dzieci).
2. Z ogólnej liczby dzieci umieszczonych w pieczy zastępczej w roku 2016 ok. 80% stanowią dzieci umieszczone w rodzinach zastępczych, a ok. 20% - w placówkach opiekuńczo-wychowawczych. Tendencja ta utrzymuje się na podobnym poziomie w pozostałych latach. Znacząco większa liczba dzieci przebywa w rodzinnej pieczy zastępczej.
3. W 2017 roku liczba dzieci umieszczonych w pieczy zastępczej była najmniejsza wyniosła 130 dzieci.
4. Liczba dzieci umieszczonych w rodzinnej pieczy zastępczej jak i instytucjonalnej od roku 2015 ma tendencję spadkową.
5. W 2015 r. funkcjonowały 4 rodziny zastępcze zawodowe, w 2016 roku liczba rodzin była taka sama, natomiast w 2017r. były tylko 3 rodziny zastępcze zawodowe.

#### **Wnioski do programu**

1. Należy rozwijać system rodzinnej pieczy zastępczej poprzez pozyskiwanie kandydatów na rodziny zastępcze zawodowe i rodziny pomocowe.
2. Potrzeba szybkiej reakcji w celu zabezpieczenia dziecka np.: tryb interwencyjny, wymusza utworzenie rodziny zastępczej o charakterze pogotowia opiekuńczego.
3. Należy dążyć do ograniczenia liczby dzieci umieszczonych w instytucjonalnej pieczy zastępczej.
4. Ze względu na brak placówki opiekuńczo-wychowawczej na terenie powiatu łowickiego należy dążyć do utworzenia takiej placówki o charakterze socjalizacyjnym.
5. Należy prowadzić kampanie informacyjno-edukacyjne mające na celu propagowanie idei rodzicielstwa zastępczego.
6. Zapewnić specjalistyczne wsparcia oraz utworzenie grupy wsparcia dla rodzin zastępczych mającej na celu pomoc i zapobieganie wypaleniu.



#### **4. CEL PROGRAMU**

##### **Cel główny:**

Za główny cel Powiatowego Programu Rozwoju Pieczy Zastępczej na lata 2018-2020 uznaje się:

**zapewnienie dzieciom profesjonalnej opieki w odpowiednich formach pieczy zastępczej oraz wsparcie osób usamodzielnianych.**

Do celów szczegółowych zalicza się:

- 1) zorganizowanie kompleksowego systemu rodzinnej oraz instytucjonalnej pieczy zastępczej, m.in. poprzez tworzenie nowych rodzin zastępczych zawodowych oraz utworzenie placówki opiekuńczo-wychowawczej typu socjalizacyjnego;
- 2) zapewnienie profesjonalnego wsparcia rodzinom i rodzinnym formom pieczy zastępczej, aby mogły właściwie pełnić funkcje opiekuńczo-wychowawcze dla dzieci;
- 3) pomoc w usamodzielnianiu wychowanków placówek opiekuńczo – wychowawczych i rodzin zastępczych;
- 4) podniesienie jakości świadczonych usług w zakresie pomocy dziecku i rodzinie;
- 5) zwiększenie szans dzieci na powrót do środowiska rodzinnego;
- 6) promowanie i rozwój rodzinnej pieczy zastępczej;
- 7) organizowanie wsparcia dla osób usamodzielnianych, utworzenie mieszkań chronionych.

#### **5. ZADANIA PROGRAMU**

1. Zapewnienie dzieciom pieczy zastępczej w rodzinach zastępczych, rodzinnych domach dziecka oraz placówkach opiekuńczo-wychowawczych.
2. Ustalenie corocznego limitu rodzin zastępczych zawodowych.
3. Przyznawanie świadczeń na miesięczne utrzymanie dziecka w rodzinie zastępczej.
4. Zapewnienie wynagrodzeń dla rodziny zastępczej zawodowej.
5. Zapewnienie środków finansowych na utrzymanie rodziny pomocowej.
6. Zapewnienie zgodnie z ustawą o wspieraniu rodziny i systemie pieczy zastępczej, środków na utrzymanie lokalu mieszkalnego lub budynku jednorodzinnego.
7. Zatrudnianie wymaganej ustawą liczby koordynatorów rodzinnej pieczy zastępczej oraz zapewnienie szkoleń mających na celu podnoszenie ich kwalifikacji.
8. Zatrudnianie zgodnie z ustawą osoby do opieki i wychowania oraz osoby do pomocy przy sprawowaniu opieki nad dziećmi i przy pracach gospodarczych, na wniosek rodziny zastępczej.
9. Zapewnienie zgodnie z ustawą środków na pokrycie kosztów związanych z remontem lub ze zmianą lokalu w budynku wielorodzinnym lub domu jednorodzinnym.
10. W ramach środków budżetu powiatu i rozeznania potrzeb umożliwienie:
  - 1) dofinansowania do wypoczynku poza miejscem zamieszkania dziecka;
  - 2) przyznania świadczeń na pokrycie niezbędnych wydatków związanych z potrzebami przyjmowanego dziecka – jednorazowo;

- 3) pokrycia wydatków związanych z wystąpieniem zdarzeń losowych lub innych zdarzeń mających wpływ, na jakość sprawowanej opieki – jednorazowo lub okresowo;
11. Prowadzenie naboru kandydatów do pełnienia funkcji rodziny zastępczej zawodowej, rodziny zastępczej niezawodowej lub prowadzącego rodzinny dom dziecka.
  12. Kwalifikowanie osób kandydujących do pełnienia funkcji rodziny zastępczej zawodowej, rodziny zastępczej niezawodowej lub prowadzącego rodzinny dom dziecka.
  13. Organizowanie szkoleń dla kandydatów do pełnienia funkcji rodziny zastępczej zawodowej, rodziny zastępczej niezawodowej lub prowadzącego rodzinny dom dziecka oraz dla kandydatów do pełnienia funkcji dyrektora placówki opiekuńczo-wychowawczej typu rodzinnego.
  14. Zapewnienie rodzinom zastępczym oraz prowadzącym rodzinne domy dziecka szkoleń mających na celu podnoszenie ich kwalifikacji.
  15. Zapewnienie pomocy i wsparcia rodzinom zastępczym, w szczególności w ramach grup wsparcia.
  16. Zapewnienie badań psychologicznych kandydatom do pełnienia funkcji rodziny zastępczej lub prowadzenia rodzinnego domu dziecka oraz rodzinom zastępczym i osobom prowadzącym rodzinne domy dziecka.
  17. Prowadzenie poradnictwa (także prawnego) i terapii dla osób sprawujących rodzinną pieczę zastępczą i ich dzieci oraz dzieci umieszczonych w pieczy zastępczej.
  18. Współpraca z Zespołami Interdyscyplinarnymi.
  19. Współpraca z ośrodkami pomocy społecznej w zakresie udzielania pomocy dziecku umieszczonemu w pieczy zastępczej.
  20. Współpraca z sądami, ich organami pomocniczymi oraz innymi instytucjami w zakresie oceny sytuacji dziecka umieszczonego w pieczy zastępczej.
  21. Współpraca z organizacjami pozarządowymi działającymi na rzecz rodzin biologicznych i zastępczych.
  22. Zapewnienie środków na funkcjonowanie instytucjonalnej pieczy zastępczej.
  23. Zapewnienie środków na przyznanie pomocy pieniężnej na kontynuowanie nauki, usamodzielnienie i zagospodarowanie dla osób usamodzielnianych.
  24. Wczesne przygotowanie wychowanków placówek opiekuńczo-wychowawczych i rodzin zastępczych do usamodzielnienia.
  25. Zapewnienie wsparcia dla osób usamodzielnianych.
  26. Dochodzenie należności od rodziców biologicznych za pobyt ich dzieci w pieczy zastępczej.
  27. Pozyskiwanie środków zewnętrznych na realizację programu, w tym środków rządowych na podstawie art. 187 ust. 1 pkt. 2 ustawy.
  28. Współpraca z asystentami rodzin biologicznych dzieci umieszczonych w pieczy zastępczej.
  29. Pomoc w umożliwieniu kontaktów dzieci umieszczonych w pieczy zastępczej z rodzicami biologicznymi, (jeśli sąd nie zadecyduje inaczej).
  30. Publikacja artykułów w lokalnej prasie.

## **6. LIMIT RODZIN ZASTĘPCZYCH ZAWODOWYCH NA LATA 2018-2020**

Zgodnie z treścią artykułu 180 ust. 1 ustawy z dnia 9 czerwca 2011r. o wspieraniu rodziny i systemie pieczy zastępczej (Dz. U. z 2017 poz. 697 z późn. zm.) w 3 letnim powiatowym programie rozwoju pieczy zastępczej należy określić coroczny limit rodzin zastępczych zawodowych. Przepis ten odnosi się do art. 56 cyt. ustawy, zgodnie, z którym umowę z rodziną zastępczą niezawodową spełniającą warunki wskazane w art. 54 ust. 1 i 2 ustawy, zawiera się na wniosek rodziny w ramach ustalonego limitu rodzin zastępczych zawodowych na dany rok kalendarzowy.

Umowa taka może być zawarta przez starostę innego powiatu niż starosta powiatu właściwego ze względu na miejsce zamieszkania rodziny zastępczej niezawodowej.

Mając na uwadze bezwzględną potrzebę rozwoju rodzinnej pieczy zastępczej, jak również ograniczone środki finansowe powiatu powinno się stawiać na wzrost liczby rodzin zastępczych niezawodowych. Biorąc jednak pod uwagę potrzebę profesjonalnej opieki nad dziećmi należy rozwijać i zwiększać liczbę rodzin zastępczych zawodowych, w tym o charakterze pogotowia opiekuńczego, chociaż takie rozwiązanie będzie droższe. Zarówno w rodzinie zastępczej zawodowej i niezawodowej może być umieszczone nie więcej niż 3 dzieci, (chyba, że jest rodzeństwo) jednak koszt utrzymania dziecka w rodzinie zastępczej zawodowej jest znacząco większy.

Na podstawie danych Powiatowego Centrum Pomocy Rodzinie w Łowiczu, z których wynika, że większość rodzin zastępczych to rodziny zastępcze spokrewnione i niezawodowe a także rozeznania potrzeb i praktyki w zakresie liczby dzieci umieszczanych w pieczy zastępczej określa się limit rodzin zawodowych na lata 2018-2020:

- 1) Rok 2018 - 5 rodzin zastępczych zawodowych;
- 2) Rok 2019 - 6 rodzin zastępczych zawodowych;
- 3) Rok 2020 - 6 rodzin zastępczych zawodowych.

Ponadto dopuszcza się, w razie potrzeby, możliwość utworzenia rodzinnego domu dziecka oraz rodziny zastępczej zawodowej o charakterze pogotowia rodzinnego.

## **7. ZAKŁADANE REZULTATY REALIZACJI PROGRAMU**

1. Zwiększenie świadomości społeczności lokalnej odnośnie wartości rodziny poprzez podejmowanie działań promujących rodzicielstwo zastępcze.
2. Zwiększenie liczby niezawodowych i zawodowych rodzin zastępczych.
3. Zmniejszenie liczby dzieci w wieku poniżej 10 roku życia przebywających w instytucjonalnej pieczy zastępczej.
4. Wsparcie istniejących rodzin zastępczych poprzez organizowanie specjalistycznych szkoleń mających na celu podniesienie ich kompetencji opiekuńczo-wychowawczych, prowadzenie grup wsparcia, zapewnianie dostępu do specjalistycznej pomocy, przyznawanie dodatkowych świadczeń dla rodzin zastępczych zawodowych, zatrudnianie osób do pomocy przy sprawowaniu opieki nad dziećmi i przy pracach gospodarskich oraz organizowanie pomocy wolontariuszy.

5. Zapewnienie kompleksowej pomocy osobom usamodzielnianym oraz większe wsparcie w realizacji indywidualnych programów usamodzielnienia, w tym poprzez wsparcie rzeczowe i finansowe oraz utworzenie mieszkań chronionych.
6. Wzmocnienie procesu aktywizowania osób usamodzielnianych do uczestnictwa w życiu społecznym, kontynuowania nauki, uzyskiwania kwalifikacji zawodowych oraz podejmowania pracy.

## **8. ŹRÓDŁA FINANSOWANIA PROGRAMU**

Źródłem finansowania zadań Powiatowego Programu Rozwoju Pieczy Zastępczej na lata 2018-2020 w powiecie łowickim są środki finansowe:

- 1) z budżetu powiatu łowickiego;
- 2) z budżetu Państwa (Ministra właściwego do spraw rodziny);
- 3) z budżetów samorządów gminnych, zgodnie z art. 191 ust. 9 i ust. 10 ustawy;
- 4) z budżetów powiatowych, zgodnie z art. 191 ust. 5 ustawy;
- 5) z odpłatności rodziców biologicznych;
- 6) pozyskane w ramach środków z Unii Europejskiej.

## **9. BENEFICJENCI PROGRAMU**

1. Dzieci przebywające w pieczy zastępczej.
2. Rodziny zastępcze i osoby prowadzące rodzinne domy dziecka.
3. Rodzice biologiczni dzieci umieszczonych w pieczy zastępczej.
4. Osoby usamodzielniane.
5. Kandydaci do pełnienia funkcji rodziny zastępczej zawodowej, rodziny zastępczej niezawodowej lub prowadzenia rodzinnego domu dziecka oraz kandydaci do pełnienia funkcji dyrektora placówki opiekuńczo-wychowawczej typu rodzinnego.
6. Rodziny pomocowe sprawujące czasową opiekę nad dzieckiem pozbawionym opieki rodziców.
7. Kierownictwo i wychowawcy placówek opiekuńczo-wychowawczych.

## **10. REALIZATORZY PROGRAMU**

Koordynatorem Programu jest Powiatowe Centrum Pomocy Rodzinie w Łowiczu, które Zarządzeniem Nr 38/2011 Starosty Łowickiego z dnia 28 grudnia 2011 roku zostało powołane Organizatorem Pieczy Zastępczej. Program Rozwoju Pieczy Zastępczej będzie realizowany przy współpracy:

- 1) rodzin zastępczych;
- 2) rodzin pomocowych;
- 3) rodzin biologicznych;
- 4) policji;
- 5) miejskich i gminnych ośrodków pomocy społecznej;
- 6) sędziów i kuratorów sądów rejonowych;
- 7) placówek oświatowych;

- 8) ośrodka adopcyjnego;
- 9) organizacji pozarządowych, Kościołów i związków wyznaniowych.

## **11. MONITORING I EWALUACJA PROGRAMU**

Monitorowanie „Powiatowego Programu Rozwoju Pieczy Zastępczej na lata 2018–2020” w powiecie łowickim odbywać się będzie na podstawie sporządzanej sprawozdawczości z wykonania zadań oraz analizy zbieranych informacji nt. realizacji zadań ujętych w Programie. Informacje te przedkładane będą Radzie Powiatu i Zarządowi Powiatu w sprawozdaniu z efektów pracy organizatora rodzinnej pieczy zastępczej oraz zestawieniu potrzeb w zakresie systemu pieczy zastępczej.

Program ma charakter otwarty i będzie podlegał ewaluacji w zależności od pojawiających się potrzeb.

PRZEWODNICZĄCY RADY



*Krzysztof Górski*

